



Växjö
kommun

LTA-system i Växjö kommun

Information till dig som fastighetsägare

Innehåll

Vad är ett LTA-system?	3
Grundläggande lagar, regler och ansvar	4
Fastighetsägd LTA-enhet	4
Så här går det till vid anläggandet av en LTA-enhet	5
Ansvarsfördelning vid anläggningen	6
Anläggandet av LTA-enheten	7
Bygganmälan och anmälan om vatten- och avloppsanslutning	7
Anläggande av LTA-enheten inklusive elskåp	8
Installationsarbeten som utförs av kommunen	9
Förbindelsepunkter	10
Installationsarbeten som ska utföras av dig som fastighetsägare	11
Elförsörjning	11
Självfallsledning	11
Besiktningens anmälan	12
Ansvarsfördelning efter anläggandet	12
Samtidig installation av vattenledning	13
Placering av vattenmätaren	13
Installation av vattenmätare	14
Skötsel	15
Vad du inte får spola ner i avloppet	16
Om larmet går	16
Begreppsförklaringar	17
Om du har frågor	19

Uppdaterad: 2022-03-30

Vad är ett LTA-system?

LTA betyder Lätt Trycksatt Avlopp och är en teknik för att pumpa avloppsvattnet från fastigheten till kommunens ledningsnät. Varje fastighet har en egen villapumpstation, en så kallad LTA-enhet, som består av en pumpsump (pumptank) med en avloppspump som pumpar ut avloppsvatten till den kommunala avloppsledningen utanför fastigheten.

Ett LTA-system används där det inte går att lägga spillvatten med självfall på grund av allt för höga kostnader, problem med att lägga självfallsledningar eller att det är tryckledningar på det kommunala nätet där fastigheten ska anslutas.

Grundläggande lagar, regler och ansvar

Reglerna för hur vatten- och avloppsanläggningar ska anordnas och användas styrs av "Lagen (LAV 2006:412) om allmänna vattentjänster". Mer information om detta hittar du i ABVA (*Allmänna bestämmelser för brukande av Växjö kommuns allmänna vatten- och avloppsanläggning*) och i kommunens vatten- och avloppstaxa. Dessa finns tillgängliga på kommunens webbplats vaxjo.se.

Enligt regler och lagstiftning är det kommunen som bestämmer vilken typ av vatten- och avloppssystem som krävs och hur den tekniska utformningen ska vara. Detta för att kommunen ska kunna underhålla och sköta anläggningen på ett effektivt sätt. I denna information visas den LTA-enheten som kommer att användas när din fastighet ansluts till det kommunala vatten- och avloppsnätet.

Fastighetsägd LTA-enhet

I de fall där det är enstaka fastigheter som ska anslutas till ett kommunalt självfallssystem med LTA-enhet, äger och ansvarar fastighetsägaren själv för LTA-enheten inklusive elkåp samt allt arbete på fastigheten fram till förbindelsepunkten. Vid dessa fall kommer du att få en separat information av kommunen.

Så här går det till vid anläggandet av en LTA-enhet

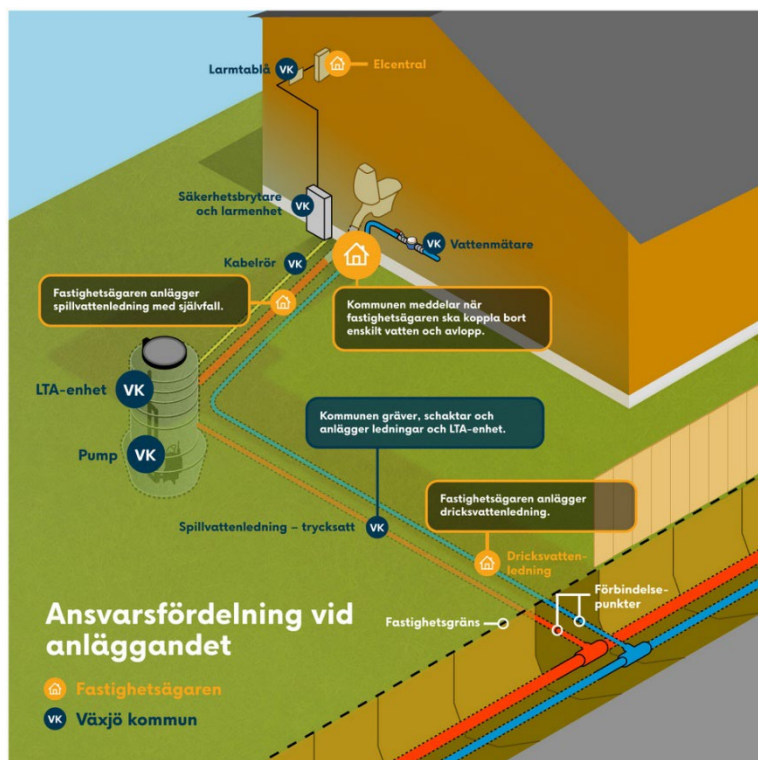
1. Fastighetsägaren och kommunen kommer överens om placering av LTA-enhet och elskåp. Du får en skriftlig bekräftelse med godkännande från kommunen.
2. Fastighetsägare och kommunen avgör tillräckligt djup på LTA-enhet. Normalt djup är cirka 2 meter vid hus utan källare och cirka 2,5 meter vid hus med källare. Som tillbehör finns en 430 mm förhöjning som bekostas av fastighetsägaren om man inte kan hålla normalt djup.
3. Kommunen tillhandahåller och anlägger LTA-enheten inklusive elskåp. Fastighetsägaren anlägger självfallsledningen och dricksvattenledningen från förbindelsepunkten cirka 0,5 meter utanför fastighetsgränsen.
4. När installationen är helt klar besiktar kommunen tillsammans med fastighetsägaren LTA-installationen. Fastighetsägaren får "Besiktningssprotokoll LTA-enhet" och "Checklista elinstallation till LTA". Härigenom intygas att installationen av LTA-enheten är helt klar och rätt utförd.
5. Kommunen gör slutbesiktning av installationen och om den är helt utan anmärkning öppnas servisventilerna och LTA-enheten driftsätts.
6. Därefter är det nya avloppet klart för användning och fastighetsägaren ska anmäla till det kommunala renhållningsbolaget SSAM att tömning av enskild avloppsanläggning ska utföras och säga upp sitt abonnemang. Mer information hittar du på deras webbplats, ssam.se

Ansvarsfördelning vid anläggningen

LTA-enheten inklusive pump, elskåp och larmtablå ingår i den anslutningsavgift som du som fastighetsägare betalar. Servitut, ledningsrätt eller dylikt behövs normalt inte, men kommunens personal behöver ha åtkomst för att underhålla LTA-enheten efter anläggandet.

LTA-enheten och dess elskåp inklusive larmtablån är kommunens egendom medan alla ledningar och övriga installationer inom fastigheten fram till förbindelsepunkten tillhör fastighetens egna vatten- och avloppsinstallation efter godkänd besiktning. Det är kommunen som ansvarar och utför nedgrävning och installation av LTA-enheten med tillhörande elskåp vid anläggandet.

Förbindelsepunktens läge (gränsen mellan kommunens och fastighetens ledning) är normalt 0,5 meter utanför fastighetsgräns, om inget annat har angetts. När kommunen utfört arbetet med ledningsförläggning och placerat LTA-enheten får fastighetsägaren skriftligt besked från kommunen genom meddelande av förbindelsepunkt.



Bilden visar hur anläggandet kommer att utföras och vem som ska utföra arbetet

Anläggandet av LTA-enheten

I samråd med fastighetsägaren bestämmer kommunen var LTA-enheten och elskåpet ska placeras, men följande krav ska uppfyllas:

- LTA-enheten placeras på tomten så att den ligger max 15 meter från väg/infart/gårdsplan, som är tillgänglig för slamsugningsbil.
- Den ska vara lättåtkomlig – det får inte vara några buskar, altaner eller överbyggnader, som försvårar tillsyn inom 1,5 meters avstånd från LTA-enheten.
- Överkanten placeras cirka 10 cm över mark och markytan runt LTA-enheten ska inom ett avstånd på 1 meter luta svagt (1–5 cm/m) från den.
- LTA-enheten ska vara placerad så att det går att obehindrat transportera pumpen med en kärra mellan vägen och LTA-enheten.
- Det ska vara max 6–7 meter mellan elskåp och LTA-enheten för att arbetsmiljön ska säkras vid driftarbeten på LTA-enheten.
- Det krävs 3-fas inne i huset för anslutning ska kunna utföras.

Bygganmälan och anmälan om vatten- och avloppsanslutning

När en LTA-enhet ska installeras krävs att fastighetsägaren skickar in en bygganmälan och en anmälan om vatten- och avloppsanslutning som båda görs via e-tjänst på vaxjo.se. Till anmälan tillhandahåller kommunen en vatten- och avloppsplanritning med de installationer som ingår i anslutningskostnaden.

Fastighetsägaren ska komplettera ritningen med självfallsledningen från LTA-enheten samt dricksvattenledning inklusive placering av vattenmätarkonsol, märkt som VM, inne i fastigheten. Ange även golvnivå där självfallsledningen (avloppsledningen) leds in i fastigheten.

På vatten- och avloppsplanritningen ska alla vatten- och avloppsledningar som dras utomhus och samtliga byggnader som ansluts på fastigheten finnas inritade. Vatten- och avloppsplanritningen ska vara skalenlig och det går bra att rita för hand eller på datorn. Kartunderlag kan du få från kommunen.

Följande ska ritas in på vatten- och avloppsplanritningen:

- Vatten- och avloppsledningar på fastigheten.
- Föreslagen placering av LTA-enheten och dess elskåp med hänsyn till åtkomlighet med mera.
- Stuprör samt hur regnvattnet tas om hand.
- Dräneringsledningar.

Efter inskickad anmälan om vatten- och avloppsanslutning vid LTA-system inklusive vatten- och avloppsplanritning tar kommunen ställning till om LTA-enheten med fastighetens övriga vatten- och avloppsinstallationer kan godkännas och bekräftar detta skriftligen.

Genom att underteckna blanketten/e-tjänsten förbinder du som fastighetsägare dig att följa reglerna i ABVA som du ska ha läst igenom.

Anläggande av LTA-enheten inklusive elskåp

Kommunen tillhandahåller LTA-enheten inklusive elskåpet samt anlägger LTA-enheten med tillhörande tryckledning (TS 50 PE) enligt överenskommen placering av LTA-enhet.

Fram tills LTA-enheten är påkopplad måste det befintliga enskilda avloppet vara i bruk därefter ska den enskilda avloppsanläggningen kopplas bort.

Den enskilda avloppsanläggningens slambrunn ska tömmas och avregistreras hos det kommunala renhållningsbolaget, SSAM. Mer information hittar du på deras webbplats, ssam.se

Installationsarbeten som utförs av kommunen

Kommunen ansvarar för inköp, leverans och anläggande av LTA-enheten med tillhörande elskåp och ledningar enligt ovanstående samt dricksvattenledning fram till förbindelsepunkt, cirka 0,5 meter från fastighetsgräns.

Elskåpet placeras max 6 meter från LTA-enheten. Andra avstånd kan godkännas i undantagsfall och i samråd med kommunen. Det ska vara fritt utrymme 1,5 meter framför skåpsdörren och larmlampan ska vara väl synlig. Skåpet får inte placeras lägre än pumpstationen så att avloppsvatten kan ta sig in i skåpet via kabelröret.

Elförsörjningen ansluts i fastigheten direkt efter kundsäkring i mätarskåp. Larmlampan är röd och placeras på elskåpet utomhus samt ljud- och ljuslarm inom byggnaden.

All elinstallation utförs av behörig elektriker anlitad av kommunen, som sedan skriftligen intygar att allt är utfört enligt anvisningarna och gällande föreskrifter. Elektrikern utför all elinstallation i kabelrör som grävts ned i samband med övriga grävarbeten som kommunen utför. Avstånd mellan LTA-enheten och elskåp bör vara max 6–7 meter.

Kommunen schaktar och anlägger LTA-enheten inklusive ledningar till denna på fastigheten och tillhörande elskåp vilket ingår i anslutningskostnaden. I de fall där både dricksvatten och spillvatten ska anslutas utförs och ingår följande:

- Schaktarbete, inköp och placering av LTA-enhet samt tillhörande spillvattenledning, TS 50 PE fram till LTA-enheten.
- Elskåp levereras och placeras i enlighet vad som är överenskommet. Elkablar dras från fastighetens elinstallation fram till LTA-enhetens elskåp.
- Vattenledning, V 32 PE, läggs fram till förbindelsepunkten, cirka 0,5 meter utanför fastighetsgränsen och 2–3 meter V 32 PE lämnas för att du som fastighetsägare ska ansluta din del av vattenledningen inne på fastigheten.
- Ovanstående arbeten måste vara utförda innan du som fastighetsägare kan göra de arbeten som inte ingår i anslutningskostnaden.

- Fastighetsägaren och dess entreprenör utför sedan övriga arbeten med självfallsledning och installationen av dricksvatten inne i huset när ovanstående arbeten är utförda. Därefter utför kommunen besiktning tillsammans med fastighetsägaren och LTA-enheten tas i drift.
- Fastighetsägaren kontaktar SSAM, det kommunala renhållningsbolaget, SSAM. Mer information hittar du på deras webbplats, ssam.se för slamtömning av den enskilda avloppsanläggningen och uppsägning av abonnemang då LTA-enheten tagits i bruk.

Förbindelsepunkter

Vid förbindelsepunkten, cirka 0,5 meter utanför fastighetsgräns, installerar kommunen en servisventil och backventil på tryckavloppsledningen. Även vattenledningen förses med en ventil (servisventil) vid förbindelsepunkten cirka 0,5 meter utanför fastighetsgräns.

Dessa båda servisventiler är kommunens egendom och får inte öppnas av någon annan än kommunens personal.

Installationsarbeten som ska utföras av dig som fastighetsägare

Elförsörjning

Det krävs 3-fas, 16A för att ansluta en kabel (5G6 mm²) inne i bostaden för strömförsörjningen till LTA-enheten och en signalkabel till den larmtablå som ska placeras inne i bostaden.

Resterande anläggningsarbete och material inklusive en vattenmätarkonsol för montering av vattenmätaren inne i huset ska fastighetsägaren stå för.

Självfallsledning

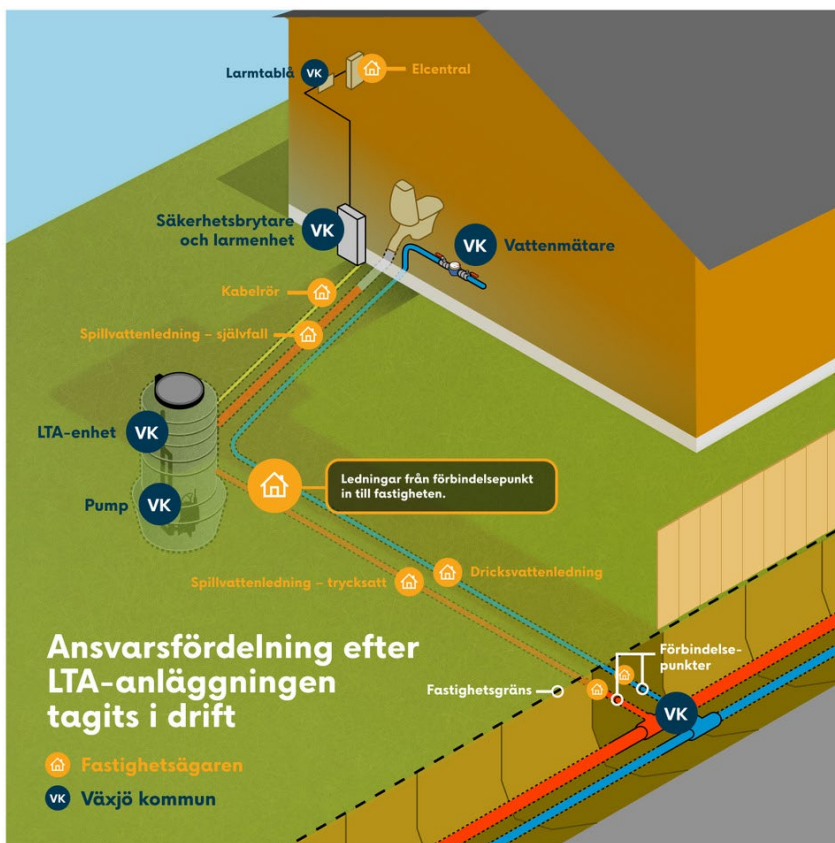
Fastighetsägaren ansvarar för anläggande av självfallsledning från byggnad till LTA-enheten. Hela installationen ska utföras av entreprenörer som är vana vid liknande arbeten. Du ska redovisa i bygganmälan vilka entreprenörer som du tänker använda, så att kommunen kan kontrollera att de har tillräcklig erfarenhet för att kunna utföra arbetena korrekt.

- Självfallsledningarna från huset till LTA-enheten ska vara täta och anslutning av dränering eller dagvatten får inte komma till LTA-enheten.
- Befintliga självfallsledningar ska vid behov bytas ut ända från husets grundmur till LTA-enhetens inlopp.
- Inloppet till LTA-enheten och utgående tryckledning ska ligga på frostfritt djup minst 1,5 meter under markytan alternativt dimensioneras erforderlig markisolering.
- Bräddavlopp får inte inrättas.

Besiktningens anmälan

När allt är klart anmäler du som fastighetsägare att anläggningen är färdig genom att skicka in ifylld checklista i "Besiktningens protokoll LTA-enhet" till kommunen. Genom den intygar du att de delar av vatten- och avloppsinstallationen fram till LTA-enheten är helt klar och rätt utförd. Kommunens arbeten godkänns också i samband med denna besiktning. I samråd kommer vi överens om lämplig tid för besiktning och ser till att entreprenörerna kommer till besiktningen. Kommunen gör slutbesiktning av installationerna och om den är helt utan anmärkning öppnas servisventilerna och LTA-enheten driftsätts.

Ansvarsfördelning efter anläggandet



Ansvarsfördelning efter anläggandet.

Samtidig installation av vattenledning

Om fastigheten samtidigt ska anslutas till kommunalt vatten gäller följande för den tekniska utformningen av installationen:

- Kommunen lägger ny dricksvattenledning till förbindelsepunkten, cirka 0,5 meter utanför fastighetsgränsen och lämnar 2–3 meter slang V32 PE. Därefter ska du som fastighetsägare se till att en entreprenör som är van vid liknande arbeten utför installationen på ett fackmannamässigt sätt.
- Entreprenörer som du tänker använda ska redovisas i samband med bygganmälan.
- Ledningen ska ligga på frostfritt djup minst 1,5 meter under markytan alternativt täckas med tillräcklig markisolering.

Tänk på att en enskild vattentäkt inte på något vis får vara sammankopplad med det kommunala dricksvattennätet då detta är förbjudet. Den befintliga enskilda vattenbrunnen kan användas till exempelvis bevattning eller liknade men får inte anslutas på samma ledning eller annan installation där det finns kommunalt vatten inkopplat.

Placering av vattenmätaren

Fastighetens vattenförbrukning mäts med en vattenmätare som monteras i fastigheten. Vattenmätare tillhandahålls och ägs av kommunen. Fastighetsägaren är skyldig att tillhandahålla en lättåtkomlig och frostfri plats för mätaren.

Du som fastighetsägare ska bekosta och montera en konsol för vattenmätaren som ska vara lätt åtkomlig för avläsning, kontroll och byte. Vattenmätaren får inte byggas in eller placeras bakom utrustning.

Du är även skyldig att skydda vattenmätaren mot värme, kyla och stötar så att den inte skadas. Vid åverkan eller skador som orsakats av dig som fastighetsägaren blir du ersättningskyldig för arbete och byte av mätare.

Installation av vattenmätare

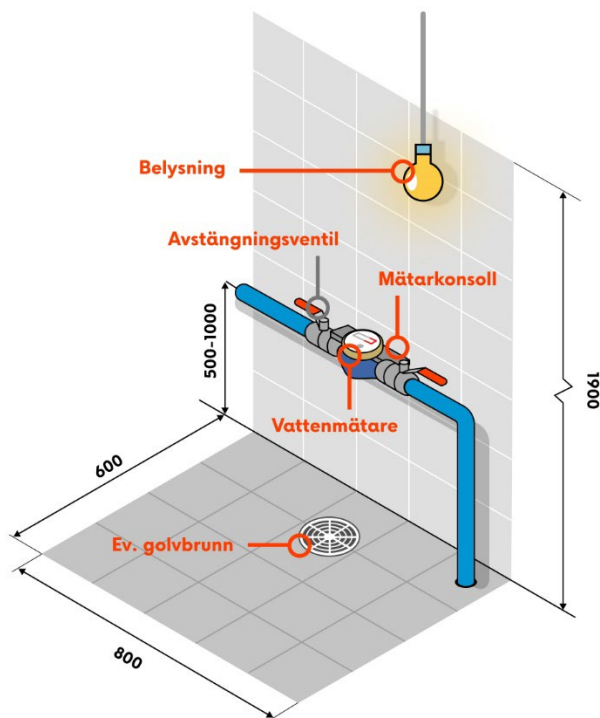


Illustration över hur vatteninstallationen ska utföras inne i fastigheten. Alla måttangivelser i bilden anges i mm.

Skötsel

Fastighetsägaren ansvarar för:

- elförsörjning och för löpande tillsyn av LTA-enheten till exempel att några gånger per år spola rent pumpen och pumpsump från fett med mera.
- att det är skottat och sandat vintertid så att kommunens personal kan komma fram till LTA-enheten.
- om LTA-enheten inte används kontinuerligt bör fastighetsägaren frostsäkra LTA-enheten och spola med så mycket vatten att LTA-enheten och ledningar blir rena från avloppsvatten. Detta avloppsvatten riskerar annars att det sedimenterar i LTA-enheten och orsakar avloppsstopp.
- strömförsörjningen ska inte brytas.

Fastighetsägaren står för kostnaderna om utryckning eller reparation behövs för att pumpen satts igen av sådant som inte hör hemma i avloppet. Detsamma gäller om någon del av anläggningen frusit.

Kommunen reparerar, underhåller och byter pump under förutsättning att larmet är inkopplat och i funktion. Skulle orsaken vara att föremål eller kemikalier har satt stopp, skadat eller satt igen pumpen kommer fastighetsägaren att få stå för samtliga kostnader.

Tänk på

- Endast bad-, dusch-, tvätt-, disk- och toalettwater, så kallat spillwater, får ledas till LTA-enheten.
- Regn- och dräneringswater ska ha en separat anslutning till enskild dagwateranläggning eller anslutas till det kommunala dagwaterennätet.
- Avfallskvarn får inte installeras.

Vad du inte får spola ner i avloppet

Inga miljöfarliga kemikalier, penseltvätt eller liknade får tömmas i avloppet.

Spola aldrig ner föremål som bindor, blöjor, kläder, trasor, tops, kondomer, tvättservetter, våtstarkt papper och liknande i avloppet. Grus är särskilt skadligt för pumpen och skölj därför inte av skor och annat så att grus hamnar i avloppet.

Torka ur fett, olja och matrester från stekpannor och kastruller med hushållspapper innan du diskar och släng det i soporna. Det förhindrar att pump och ledningar sätts igen. Håll den använda frityroljan i till exempel en plastflaska eller mjölkkartong och lämna den enligt SSAM:s anvisningar.

Om larmet går

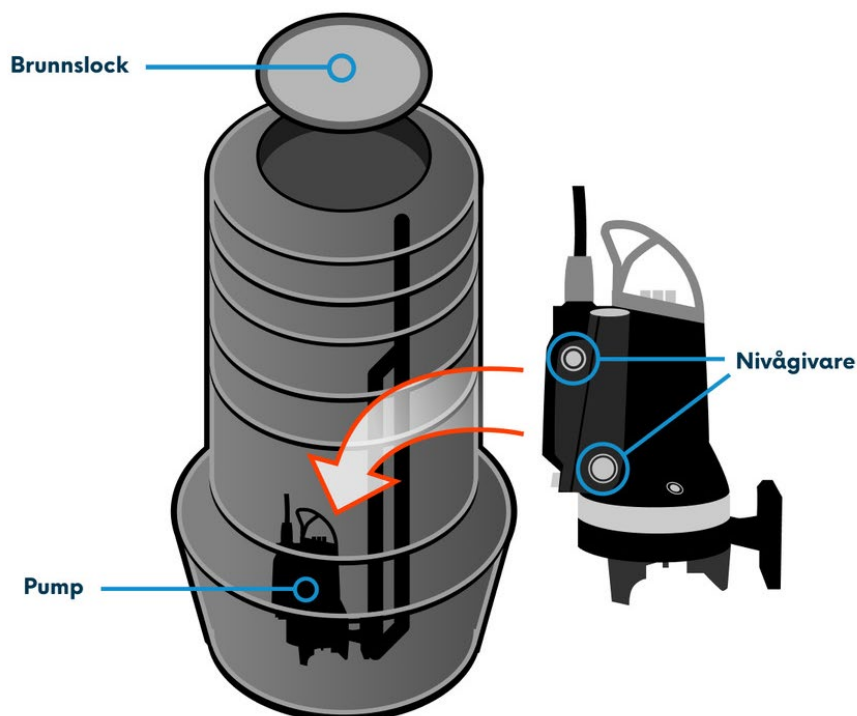
Kontrollera att säkringarna är hela och att strömbrytaren i elskåpet är påslagen. Prova att slå ifrån strömbrytaren, avvakta ett ögonblick. Slå sedan åter på strömbrytaren. Om pumpen då startar och pumpar bort avloppsvattnet är felet troligen att fett eller annat satt igen nivågivarna på pumpen. Om du spolat rent pumpen är det troligt att LTA-enheten åter fungerar som den ska.

Om inte detta fungerar anmäl till kommunen via telefon 0470-410 00 (vardagar dagtid) eller övrig tid via SOS-alarm på telefon 0470-77 78 99 så fort som möjligt. I normalfall åtgärdas felet inom ett dygn.

Släpp ut minimalt med vatten till avloppet tills felet är avhjälpd. Om LTA-enheten överfylls kan både hus och pump skadas.

Se till att pumpen är lättillgänglig så att kommunens personal kommer åt den för kontroll eller reparation.

LTA-enhet



Illustrationen visar LTA-enheten inklusive nivågivare

Begreppsförklaringar

I denna information används en rad fackuttryck som vi förklarar här.

Lag (2006:412) om allmänna vattentjänster – Bestämmelserna i denna lag syftar till att säkerställa att vattenförsörjning och avlopp ordnas i ett större sammanhang, om det behövs med hänsyn till skyddet för människors hälsa eller miljön.

ABVA - Allmänna bestämmelser för brukandet av den allmänna vatten- och avloppsanläggningen (ABVA) är det regelverk som gäller för Växjö kommun. Det beslutas av kommunfullmäktige. Det reglerar bland annat avgifter och anslutningar till det allmänna vatten- och avloppsnätet. I ABVA beskrivs även Växjö kommuns och kundens skyldigheter för till exempel leverans, vatten- och avloppsinstallationer samt underhåll.

Dessa bestämmelser finns tillgängliga på kommunens webbplats vaxjo.se

Allmän vatten- och avloppsanläggning – Verksamhetsområde för vatten och avlopp beslutas av kommunfullmäktige och där har kommunen skyldighet att förse fastigheterna med kommunala vatten- och avloppstjänster.

I Växjö kommun är det VA-avdelningen som utför arbetet och driften av vatten- och avloppsverksamheten.

Avloppsvatten - Avloppsvatten är ett förorenat vatten. Det finns två typer av avloppsvatten:

- **Spillvatten:** Det vatten som kommer från toaletter, kök, dusch, badkar och tvättmaskiner och leds via ledningar till ett reningsverk.
- **Dagvatten:** Vatten från nederbörd eller dränering som inte är påverkat av spillvatten och ska tas omhand separerat från spillvatten.

Dricksvatten – Vatten som kan användas till matlagning och är ett livsmedel, ofta kallat kranvatten eller renvatten.

Förbindelsepunkt – Förbindelsepunkten är den juridiska ansvarsgränsen mellan kommunens allmänna anläggning och fastighetens vatten- och avloppsinstallation. Med förbindelsepunkt menas den punkt där inkoppling av fastighetens ledningar till den allmänna anläggningen ska ske eller har skett.

LTA-enhet – LTA-enhet kallas också villapumpstation och består av en nedgrävd pumpsump (pumptank) i vilken en dränkbar avloppspump installeras.

Servisledning – Ledning som förbinder byggnad eller fastighet med det allmänna ledningsnätet.

Servisventil – Ventil på servisledning som normalt är placerad i mark vid förbindelsepunkten. Ventilen är kommunens egendom och får bara hanteras av kommunens personal.

Självfallsledning – Avloppsledning där avloppsvattnet rinner utan hjälp av pumpning.

Tryckledning – Trycksatt ledning från pumpstation/LTA-enhet genom vilken avloppsvattnet pumpas iväg.

Vatten- och avloppsinstallation – Ledningar och andra anordningar för vatten och avlopp, såväl i mark som i byggnad. Med anordning menas till exempel ledningar, toaletter, vattenmätare, pumptank.

Vatten- och avloppssituationsplan – En vatten- och avloppsritning där alla vatten- och avloppsledningar som dras utomhus och samtliga byggnader på fastigheten vid tidpunkten för anslutningen finnas inritade. Situationsplanen ska vara skalenlig och innehålla:

- Vatten- och avloppsledningar på fastigheten.
- Planerad placering av LTA-enheten och dess elskåp med hänsyn till åtkomlighet.
- Stuprör samt hur regnvattnet tas om hand.
- Dräneringsledningar.

Verksamhetsområde – Det område som är fastställt och beslutat av kommunen inom vilket vi levererar dricksvatten och/eller tar hand om avloppsvatten.

Om du har frågor

Om du har frågor, vänligen kontakta kommunen via e-post info@vaxjo.se eller telefon 0470-410 00.

